

PROGRAM FUNKCJONALNO – UŻYTKOWY

NAZWA ZAMÓWIENIA:

„Wykonanie dokumentacji projektowej i budowa sieci wodociągowej wraz z obiektami towarzyszącymi” w ramach operacji: „**Rozbudowa systemu wodociągowego na terenie Gminy Piekoszów**”.

Realizacja metodą „zaprojektuj-wybuduj”

ADRES OBIEKTU:

Obszar miejscowości w Gminie Piekoszów: m. Gałęzice, m. Skalka, m. Zajączków, m. Bławatków.

NAZWY I KODY:

71000000-8: Usługi architektoniczne, budowlane, inżynieryjne i kontrolne,

- 71300000-1: usługi inżynieryjne
- 71350000-6: usługi inżynieryjne naukowe i techniczne
- 71320000-7: usługi inżynieryjne w zakresie projektowania
- 71322000-1: usługi inżynierii projektowej w zakresie inżynierii lądowej i wodnej
- 71330000-0: różne usługi inżynieryjne

45000000-7: Roboty budowlane

- 45100000-8: przygotowanie terenu pod budowę
- 45200000-9: roboty budowlane w zakresie wznoszenia kompletnych obiektów budowlanych lub ich części w zakresie inżynierii lądowej i wodnej.

ZAMAWIAJĄCY: Zakład Usług Komunalnych w Piekoszowie Sp. z o.o., ul. Czarnowska 54A, 26-065 Piekoszów, NIP: 959 183 08 43

OPRACOWAŁ: Zakład Usług Komunalnych w Piekoszowie Sp. z o.o., ul. Czarnowska 54A, 26-065 Piekoszów, NIP: 959 183 08 43

DATA OPRACOWANIA: sierpień 2019 r.

DATA AKTUALIZACJI: wrzesień 2021 r.

SPIS ZAWARTOŚCI:

1. Część opisowa
 - 1.1. Opis ogólny przedmiotu zamówienia.
 - 1.2. Charakterystyczne parametry określające zakres robót.
 - 1.2.1 Opracowanie dokumentacji technicznej i budowa sieci wodociągowej wraz z uzbrojeniem, przyłączami, obiektami budowlanymi, technologicznymi oraz inżynierii wodnej.
 - 1.2.2 Zakup działek.
 - 1.3. Aktualne uwarunkowania wykonania zadania.
 - 1.3.1 Wymagania dotyczące rozwiązań technologicznych przedmiotu zamówienia.
 - 1.4. Opis wymagań zamawiającego w stosunku do przedmiotu zamówienia
2. Część informacyjna programu funkcjonalno-użytkowego
 - 2.1. Dokumenty potwierdzające zgodność zamierzenia budowlanego z wymaganiami wynikającymi z odrębnych przepisów
 - 2.2. Mapy do celów projektowych
 - 2.3. Dodatkowe wytyczne inwestorskie

1. Część opisowa

1.1. Opis ogólny przedmiotu zamówienia

Celem zadania jest poprawa jakości wody i zwiększenie bezpieczeństwa dostawy wody dla mieszkańców miejscowości Gałęzice oraz miejscowości Skałka, poprzez przyłączenie ich do strefy zasilania z własnego ujęcia wody w Lesicy, gm. Piekoszów z pominięciem ujęcia wody i infrastruktury na terenie kopalni w Miedziance, należącej do Nordkalk Sp. z o.o. W 2018r. wystąpiło dwukrotnie zanieczyszczenie wody z ujęcia należącego do Nordkalk Sp. z o.o. bakteriami grupy coli. W celu zlikwidowania zanieczyszczenia bakteriologicznego, prowadzone było okresowe chlorowanie sieci.

W związku z powyższym w ramach inwestycji Spółka planuje budowę odcinka wodociągu łączącego istniejącą sieć wodociągową na terenie wsi Skałka i Gałęzice z istniejącym odcinkiem sieci wodociągowej w Gałęzicach, co pozwoliłoby na zasilenie Gałęzic z ujęcia w Lesicy na działkach w obrębie 2 – Gałęzice o nr ewid.: 950/2, 569/4, 944.

Przedmiot zamówienia obejmowałby wykonanie dokumentacji projektowej, uzyskanie niezbędnych decyzji zezwalających na wykonanie robót, a następnie wybudowanie nowej zewnętrznej sieci wodociągowej wraz z uzbrojeniem, koniecznymi obiektami budowlanymi, technologicznymi, inżynierii wodnej oraz przyłączy dla mieszkańców miejscowości Gałęzice oraz części miejscowości Skałka, położonych w Gminie Piekoszów poza aglomeracją.

Planowany przebieg planowanej trasy pokazuje Załącznik nr 1.

* Dokumentacja projektowa

- a. Sporządzenie projektu budowlanego i uzyskanie dla niego wynikających z przepisów: komplet niezbędnych opinii, zgód właścicieli nieruchomości na lokalizację sieci w ich terenie, uzgodnień z odpowiednimi instytucjami oraz z ZUDP i pozwoleń, uzgodnień z rzeczoznawcami. Dokumentacja projektowa powinna być zatwierdzona przez decyzję o pozwoleniu na budowę wydaną przez odpowiedni organ administracji architektoniczno-budowlanej lub zgłoszenie wykonywania robót zgodnie z art. 29a prawa budowlanego. Wszystkie uzgodnienia projektu budowlanego spoczywają na Wykonawcy. Projekt wykonawczy stanowić będzie uszczegółowienie projektu budowlanego w zakresie i stopniu dokładności niezbędnym do realizacji robót budowlanych. Dokumentacja

powinna być opracowana z uwzględnieniem warunków zatwierdzenia Projektu Budowlanego oraz warunków zawartych w uzyskanych opiniach i uzgodnieniach, jak również szczegółowych wytycznych Zamawiającego.

- b. Projekt musi spełniać wymagania zawarte w Rozporządzeniu Ministra Transportu, Budownictwa i Gospodarki Morskiej z dnia 25 kwietnia 2012 w sprawie szczegółowego zakresu i formy projektu budowlanego (Dz.U. 2018 poz. 1935), sporządzić projekt zgodnie z zasadami wiedzy technicznej i obowiązującymi normami.
- c. Projekt powinien zawierać informację projektanta o wymaganiach bezpieczeństwa i ochrony zdrowia.
- d. Ilość egzemplarzy projektu musi być wystarczająca dla celów uzyskania decyzji zezwalającej na budowę (tam gdzie będzie to wymagane) lub zawiadomienia zarządcy sieci wod-kan (dla robót wykonywanych na podstawie art. 29 prawa budowlanego) – min 5 egzemplarzy.
- e. Uzyskanie decyzji zezwalających na budowę lub dokonanie zgłoszeń na podstawie rozdziału 4 Prawa Budowlanego (t.j. Dz. U. z 2019 r. poz. 1186). art. 28-40a.
- f. Projekt powinien zawierać aktualny wykaz właścicieli działek objętych projektem – z aktualnymi adresami.
- g. Projekt należy opracować na aktualnej mapie sytuacyjno – wysokościowej do celów projektowych w skali 1:500 lub 1:1000.
- h. Projekt musi być kompletny w zakresie wszelkich rozwiązań podstawowych i branżowych niezbędnych do przyszłego prawidłowego funkcjonowania sieci wodociągowej,
- i. Projekt musi zawierać kompletny spis opracowań z oświadczeniem, że dokumentacja wykonana jest zgodnie z obowiązującymi przepisami techniczno – budowlanymi, normami i wytycznymi oraz że została wykonana w stanie kompletnym z punktu widzenia celu, któremu ma służyć.
- j. Przed wystąpieniem o wydanie Pozwolenia na budowę, Wykonawca zobowiązany jest przedłożyć Zamawiającemu 3 egzemplarze projektu budowlanego w języku polskim (opisy, obliczenia, rysunki i in.) celem zatwierdzenia (1 egzemplarz podlega zwrotowi do Wykonawcy, pozostałe egzemplarze pozostają u Zamawiającego).
- k. Wszelkie opłaty administracyjne ponoszone w wyniku prowadzonych działań związanych z uzyskiwaniem uzgodnień, opinii i decyzji, Wykonawca winien wliczyć do ceny opracowania dokumentacji projektowej.
- l. Częścią dokumentacji budowlanej będzie kosztorys inwestorski oraz przedmiar robót, opracowane zgodnie z Rozporządzeniem Ministra Infrastruktury z dnia 18.05.2004 r. w sprawie określenia metod i podstaw sporządzenia kosztorysu inwestorskiego, obliczania planowanych kosztów prac projektowych oraz planowanych kosztów robót budowlanych określonych w programie funkcjonalno-użytkowym (Dz. U. Nr 130, poz.1389 z 2004 r.) w jednym egzemplarzu w formie papierowej oraz w jednym egzemplarzu w formie elektronicznej, służących do rozliczeń finansowych robót budowlanych.
- m. Częścią dokumentacji budowlanej będzie specyfikacja techniczna wykonania i odbioru robót budowlanych ze szczegółowością wskazaną w rozporządzeniu Ministra Infrastruktury z dnia 2.09.2004r. w sprawie szczegółowego zakresu i formy dokumentacji projektowej, specyfikacji technicznych wykonania i odbioru robót budowlanych oraz programu funkcjonalno - użytkowego (Dz.U. 2013.1129) celem wykorzystania przy odbiorze robót budowlanych.
- n. Częścią dokumentacji budowlanej będzie, jeśli to konieczne, Projekt Organizacji Ruchu na czas prowadzenia robót budowlano-montażowych.
- o. Częścią dokumentacji budowlanej będzie, jeśli to konieczne, Inwentaryzacja Zieleni w pasie prowadzonych robót.

- p. Całość opracowanej dokumentacji Wykonawca, dostarczy w wersji papierowej jak również w wersji elektronicznej na dysku CD lub DVD (rysunki, schematy, diagramy – PDF lub format DXF; opisy, zestawienia, specyfikacje – format MS Word, MS Excel).
- q. Wykonawca - projektant jest zobowiązany do pełnienia nadzoru autorskiego w trakcie realizacji inwestycji, aż do zakończenia okresu rękojmi i gwarancji za wady robót budowlanych.
- r. Wykonawca przekaże Zamawiającemu dokumentację budowy oraz dokumentację powykonawczą.
- s. Wszystkie zastosowane rozwiązania przy projektowaniu sieci wodociągowej i obiektów towarzyszących powinny być oparte tylko na materiałach posiadających aprobaty techniczne.
- t. Przy projektowaniu należy uwzględnić interesy zarządców dróg, właścicieli nieruchomości oraz właściciela sieci.
- u. Autor dokumentacji i sprawdzający powinni posiadać odpowiednie uprawnienia branżowe, jak również udokumentowaną przynależność do Okręgowej Izby Inżynierów Budownictwa.

* Budowa sieci wodociągowej, odcinków bocznych/przyłączy

- a. Wodociąg, wszystkie obiekty oraz odcinki boczne (przyłącza) - wykonanie robót budowlanych i montażowych będą realizowane na podstawie wykonanej i zatwierdzonej dokumentacji projektowej.
- b. Sieć powinna spełniać wymagania określone w Polskich Normach oraz odrębnych przepisach prawa, a przede wszystkim zapewniać ciągłość oraz niezawodność dostawy wody.
- c. Przewody wodociągowe powinny być wykonywane z rur i kształtek o właściwościach mechanicznych spełniających wymagania określone w Polskich Normach oraz odrębnych przepisach.
- d. Rury używane do montażu przewodów ciśnieniowych powinny być oznakowane zgodnie z normami tj. powinny posiadać stałe oznaczenia. Informacje naniesione na rury wykonane z tworzyw sztucznych winny zawierać następujące informacje: nazwę wytwórcy, oznakowanie materiału, średnicę zewnętrzną rury i grubość ścianki, numer normy, znak jakości, znak instytucji atestującej, kod daty produkcji.
- e. Przy wykonywaniu sieci wodociągowej należy zachowywać jednolitość technologiczną stosowanych materiałów, łączeń, kształtek i armatury oraz należy uwzględnić szczegółowe warunki techniczne prowadzenia, wykonania i odbioru robót budowlano-montażowych przewodów wodociągowych określone w Polskich Normach, odrębnych przepisach oraz przez producentów rur i armatury, ciśnienie nominalne.
- f. Elementy podziemne rurociągów wykonać należy z rur PE o parametrach wynikających z obliczeń, jednak nie niższych niż PE100 SDR17 PN10. Dobór zespołów pompowych powinien zapewniać ich pracę w pobliżu punktu maksymalnej sprawności. Pompy powinny być przystosowane do pracy ciągłej.
- g. Wymagana obsługa geodezyjna.
- h. Wykonanie przyłączenia (przebiegu) istniejących przyłączy do nowego wodociągu.
- i. Przeprowadzenie wymaganych prób i badań oraz przygotowanie dokumentów związanych z oddaniem sieci wodociągowej do użytkowania.
- j. Wykonanie dokumentacji powykonawczej z naniesionymi w sposób czytelny wszelkimi zmianami wprowadzonymi w trakcie budowy wraz z inwentaryzacją geodezyjną wykonanych sieci i obiektów.
- k. Wykonanie instrukcji eksploatacji pompowni wody i innych zamontowanych urządzeń.

- i. Po stronie Wykonawcy wszelkie koszty nadzorów, opinii, opłat i sporządzenia dokumentacji wymaganych przez właścicieli sieci lub urzędzeń.
- m. Nadzór autorski projektanta.
- n. Sposób prowadzenia robót ma zapewnić dojazd do posesji, a w szczególności dojazd karetki pogotowia i straży pożarnej. Ponadto musi być zapewnione dojszcie do posesji, kładki nad wykopami i zabezpieczenie wykopów przed możliwością wpadnięcia ludzi do wykopów.
- o. Po stronie Wykonawcy prace rozbiórkowe istniejących nawierzchni dróg i chodników w miejscu układania sieci, usunięcie istniejących drzew, krzewów i pozostałej zieleni kolidujących z inwestycją, usunięcie warstwy humusu, wywóz humusu na odległość do 1 km i jego tymczasowe składowanie, rozbiórka innych kolidujących obiektów.
- p. Po stronie Wykonawcy usunięcie kolizji projektowanej sieci z istniejącą infrastrukturą.
- q. Po stronie Wykonawcy uporządkowanie Placu Budowy wraz z odtworzeniem stanu pierwotnego obiektów naruszonych (odtworzenie dróg, chodników, skarp, rowów, humusowanie i realizacja zieleni). Po wykonaniu robót należy teren wzdłuż sieci w maksymalnym stopniu winien być przywrócony do stanu pierwotnego budowlanych. Teren pompowni musi być terenem ogrodzonym. Do terenu pompowni należy zaprojektować i wykonać dojazd utwardzony. Na teren pompowni wjazd winien być zapewniony przez bramę dwudzielną. Na terenie pompowni musi być zapewniony plac manewrowy dla swobodnego poruszania się pojazdów pogotowia technicznego oraz miejsce na postój agregatu prądotwórczego. Teren musi być wyposażony w oświetlenie i zabezpieczony przed ingerencją osób nieupoważnionych.
- r. Wykonawca przeszkoli personel Zamawiającego, przeprowadzi rozruch urządzeń, Próby Eksploatacyjne i eksploatację próbną, zgodnie z wymaganiami Zamawiającego określonymi w PFU. Wykona także inne zobowiązania konieczne do Przejęcia Robót od Wykonawcy i przekazania obiektu do eksploatacji, w tym wyposaży obiekt (węzeł technologiczny) w urządzenia i narzędzia eksploatacyjne oraz bezpieczeństwa i higieny pracy wg standardu wynikającego z zastosowanej technologii i rozwiązań materiałowych. Wykonawca zapewni także kompletne oznakowanie obiektów, urządzeń, stref i innych elementów instalacji wymagających oznakowania.
- s. Wykonawca zapewni serwisowanie Urządzeń i Instalacji aż do końca Okresu Usuwania Wad (umowa serwisowa w ramach Kontraktu). Zawarcie stosownych umów z podwykonawcami w przedmiotowym zakresie znajduje się po stronie Wykonawcy. Koszty serwisowania Urządzeń i Instalacji w Okresie Usuwania Wad pokrywa Wykonawca.

1.2. Charakterystyczne parametry określające zakres robót.

1.2.1 Opracowanie dokumentacji technicznej i budowa sieci wodociągowej wraz z uzbrojeniem, przyłączami, obiektami budowlanymi, technologicznymi oraz inżynierii wodnej.

- Opracowanie dokumentacji technicznej wraz z uzyskaniem wymaganych prawem pozwoleń i decyzji,
- Wykonanie sieci wodociągowej wraz z uzbrojeniem na odcinku ok. 2 500 mb,
- Wykonanie towarzyszących obiektów technologicznych i budowlanych i inżynierii wodnej:
- Wykonanie podłączeń eklektycznych oraz układu automatyki i sterowania,
- Wykonanie bądź wymiana odcinków bocznych sieci wodociągowej w przypadku zaistnienia takiej konieczności wynikających z rozwiązań projektowych.

1.2.2. Zakup działek na potrzeby budowy sieci wodociągowej i innych obiektów, w przypadku zaistnienia takiej konieczności, wynikającej z rozwiązań projektowych.

Sieć wodociągowa będzie zaopatrywać w wodę mieszkańców miejscowości Gałęzice, Skalka oraz zakład produkcyjny Nordkalk Sp. z o.o. położonych w Gminie Piekoszów

Planowana liczba przyłączy: 78 sztuk

1.3. Aktualne uwarunkowania wykonania zadania.

Ww. sieć wodociągową, przyłącza oraz wszystkie inne obiekty należy projektować w oparciu o określony wyżej zakres, warunki techniczne do projektowania wydane przez zarządcę sieci oraz uzgodnienia z Zamawiającym.

1.3.1 Wymagania dotyczące rozwiązań technologicznych przedmiotu zamówienia.

Sieć wodociągowa będzie składać się z przewodów wodociągowych PE wraz z wymaganymi połączeniami, armaturą i urządzeniami na sieci wodociągowej, wynikających z rozwiązań projektowych:

- zasuwy przystosowane do zabudowy na rurociągach z tworzyw sztucznych,
- odpowietrzanie i odwodnienie sieci hydrantami p.poż. z żeliwa montowane na rurociągu lub na odnodze z zasuwą odcinającą,
- hydranty p.poż. pod i/lub nadziemne,
- certyfikowane urządzenia pomiarowe sieci z radiowym przesyłem danych wraz z koniecznym programem do obsługi radiowego transferu danych i połączeniem z programem obsługi księgowej;
- studni wodomierzowych;
- studzienki inspekcyjne

Budowę przewodów wodociągowych należy zaprojektować z uwzględnieniem istniejących przewodów bocznych, możliwości wymiany istniejących przyłączy do istniejących budynków, zgodnie z powszechnie stosowanymi wytycznymi technicznymi wykonania i odbioru robót oraz obowiązującymi normami. Na etapie opracowania dokumentacji projektowej należy dokonać doboru średnic w oparciu o obowiązujące przepisy oraz określić długości odgałęzień bocznych (przyłączy).

Ostateczne wartości w zakresie przebiegu trasy rurociągu, długości, średnic sieci i odgałęzień ustali Wykonawca w Dokumentacji Projektowej.

Średnice przewodów wodociągowych przewidzianych do zaprojektowania, powinny być określone na podstawie przeprowadzonych obliczeń hydraulicznych sieci z zachowaniem wymagań określonych w obowiązujących przepisach prawnych z uwzględnieniem wymagań przeciwpożarowych dla sieci wodociągowej określonych w Rozporządzeniu Ministra Spraw Wewnętrznych i Administracji z dnia 24 lipca 2009 r. w sprawie przeciwpożarowego zaopatrzenia w wodę oraz dróg przeciwpożarowych. Kolejność realizacji zadań powinna wynikać z Programu Robót uwzględniającego możliwość ich odbioru z jednoczesnym uruchomieniem i włączeniem do eksploatacji. Dobór technologii robót dla poszczególnych fragmentów sieci stanowi element prac projektowych, a tym samym jest obowiązkiem Wykonawcy.

1.4. Opis wymagań zamawiającego w stosunku do przedmiotu zamówienia.

Dokumentacja projektowa powinna być zatwierdzona przez decyzję o pozwoleniu na budowę wydaną przez odpowiedni organ administracji architektoniczno-budowlanej lub zgłoszenie wykonywania robót zgodnie z art. 29a prawa budowlanego.

Uwaga! Odcinki boczne będące fragmentami przyłączy muszą być zaprojektowane do miejsca odbioru wody w/w budynków.

Dokumentacja powykonawcza musi zawierać co najmniej:

- inwentaryzację geodezyjną wykonanych robót,
- plan sytuacyjny i profil podłużny wykonanych odcinków,
- protokoły badań, sprawdzeń i odbiorów,
- atesty i dokumenty dopuszczające do stosowania w budownictwie wbudowanych materiałów i urządzeń.

Wykonawca oceni, w wymiarze finansowym i uwzględni w swojej ofercie, wpływ dodatkowych wymagań i ograniczeń wynikających z konieczności utrzymania ciągłości eksploatacji istniejących budynków oraz użytkowania istniejących sieci i urządzeń w czasie prowadzenia robót.

Po wykonanych robotach w ramach budowy, wymiany, modernizacji, infrastruktury wodociągowej i jej urządzeń należy odtworzyć nawierzchnie do stanu nie gorszego niż stan istniejący (stan przed wykonywaniem robót) oraz uwzględnić wykonanie ewentualnej nowej nawierzchni wynikającej z dokumentacji projektowej

Prace naprawcze należy dobrać tak, aby materiały i technologie ich wykonania gwarantowały najwyższą jakość instalacji i spełniały aktualne wymagania stawiane tego typu obiektom. Wykonawca wykona wszelkie naprawy zgodnie z systemem napraw, ochrony i uszczelnień konstrukcji betonowych wybranego producenta.

2. Część informacyjna programu funkcjonalno – użytkowego.

2.1. Mapy do celów projektowych.

Projekt należy opracować na aktualnych mapach sytuacyjno – wysokościowych do celów projektowych w skali 1:500 lub 1:1000. Wykonawca jest zobowiązany do pozyskania map do celów projektowych na własny koszt.

2.2. Dodatkowe wytyczne inwestorskie i uwarunkowania związane z realizacją niniejszego zadania.

Przed przystąpieniem do realizacji niniejszego zadania, a po podpisaniu umowy, Wykonawca zorganizuje naradę techniczną z udziałem przedstawicieli Zamawiającego i zarządcy sieci oraz inspektorów nadzoru inwestorskiego. Zostaną wówczas ustalone szczegółowe warunki do projektowania oraz zasady współpracy Zamawiający – Wykonawca.

Jeden komplet dokumentacji projektowa po uzyskaniu pozwolenia na budowę lub zgody na wykonywanie robót powinna być przekazana Zamawiającemu przed przystąpieniem Wykonawcy do robót budowlanych. W cenie oferty należy podać cenę całkowitą netto uwzględniającą wszystkie koszty niezbędne dla wybudowania oraz użytkowania odcinków sieci wod-kan. Z uwagi na złożoność oraz szeroki zakres robót zaleca się dokonanie przez Wykonawcę wizji lokalnej przyszłego terenu budowy oraz do zapoznania się z jego

otoczeniem w celu oszacowania kosztów i ryzyka wszelkich danych, jakie mogą okazać się niezbędne do przygotowania oferty i podpisania umowy. Wizja lokalna przeprowadzana jest na koszt własny Wykonawcy.

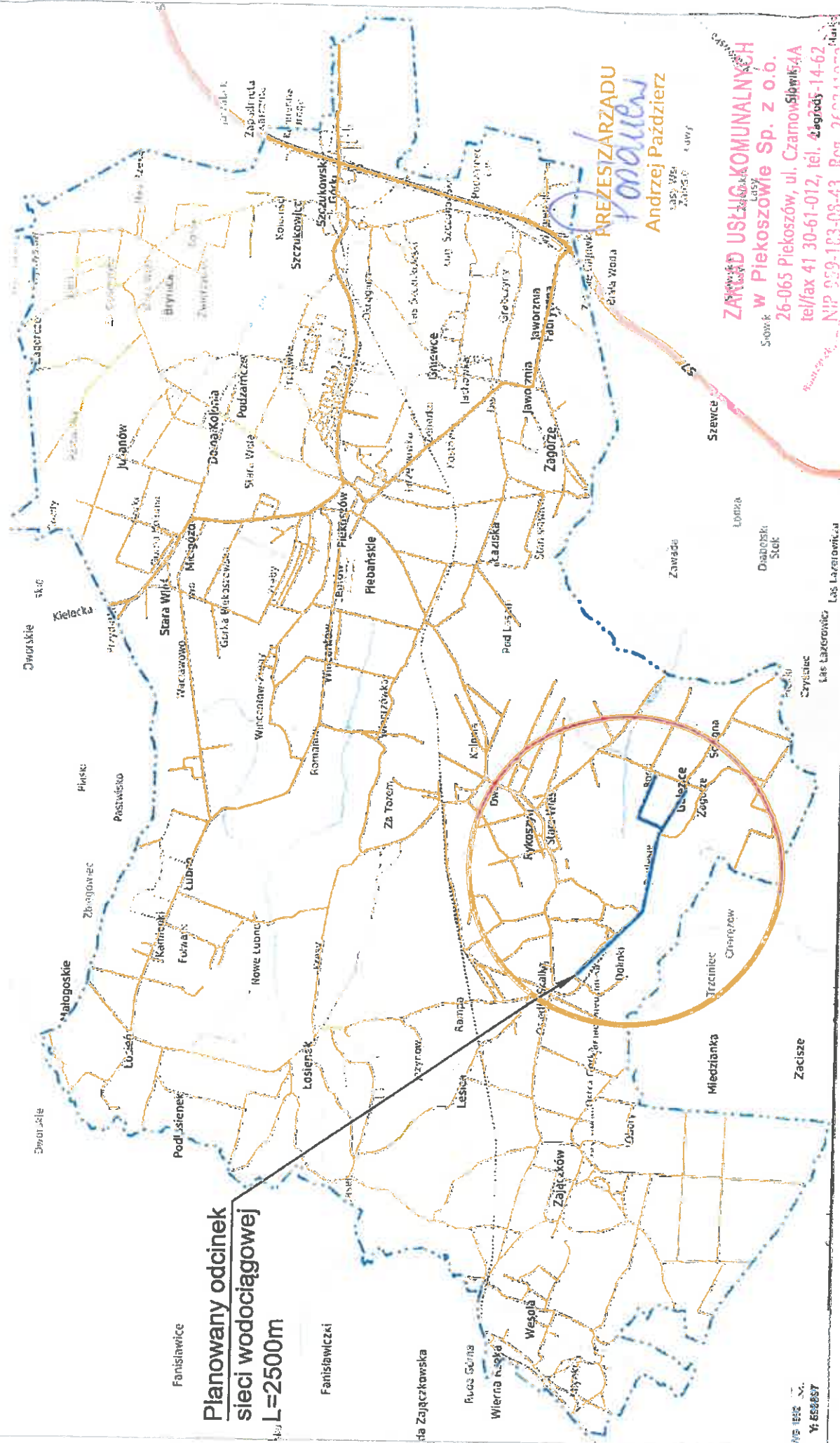
Zamawiający nie będzie brał pod uwagę żadnych roszczeń Wykonawcy będących skutkiem zaniechania oględzin terenu.


PREZES ZARZĄDU
Andrzej Paździerz

1. ZAŁĄCZNIK NR 1

2. Lokalizacja inwestycji na terenie Gminy Piekoszów.

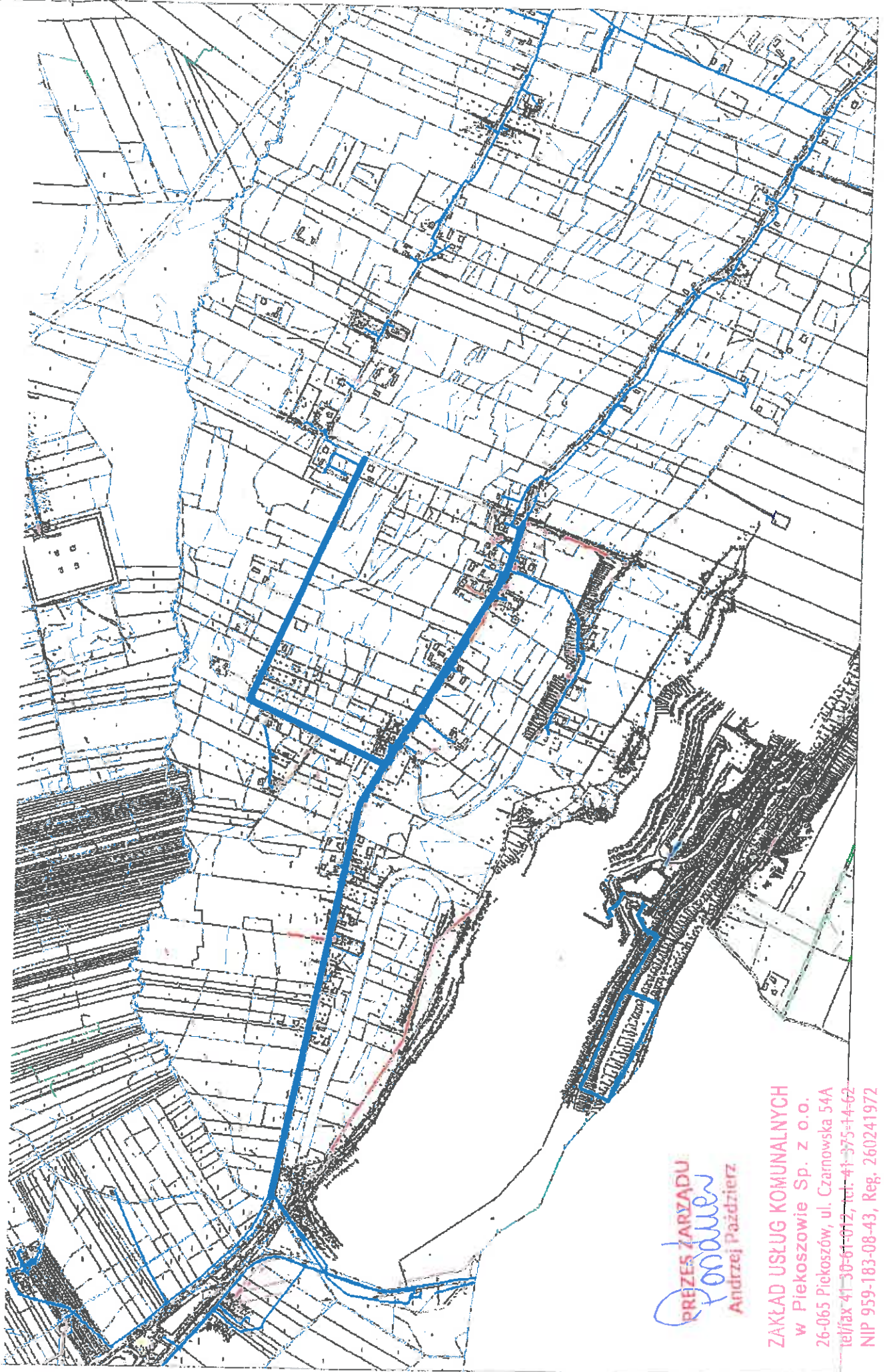
**Planowany odcinek
sieci wodociągowej
L=2500m**



PREZES ZARZĄDU
Andrzej Paździerz

ZARZĄD USŁUG KOMUNALNYCH
w Piekoszowie Sp. z o.o.
26-065 Piekoszów, ul. Czarnowolska 4A
tel/fax 41 30-61-012, tel. 49-665-14-62
NIP 559-103-08-43, Reg. 26.624197

2. Przybliżona lokalizacja inwestycji.



PREZES Zarządu
Pondurek
Andrzej Paździerz

ZAKŁAD USŁUG KOMUNALNYCH
w Piekoszowie Sp. z o.o.
26-065 Piekoszów, ul. Czarnowska 54A
tel/fax 41-30-61-042, tel. 41-375-14-62
NIP 959-183-08-43, Reg. 260241972

Załącznik nr 2 Szacunkowy kosztorys inwestycji

Lp	Etapy inwestycji	Cena jednostkowa netto	Ilość jednostek	Cena całkowita netto (PLN)	Cena całkowita brutto (PLN)
1	Dokumentacja projektowa kompletna sieci wodociągowej wraz z obiektami towarzyszącymi	89 000,00 PLN	1 kpl.	89 000,00	109 470,00
2	Budowa sieci wodociągowej wraz z infrastrukturą towarzyszącą	356,00 PLN/m	2500 m	890 000,00	1 094 700,00
3	Razem (1+2)			979 000,00	1 204 170,00

Przed przystąpieniem do przygotowania oferty należy dokonać wizji w terenie, na którym będzie projektowana sieć wodociągowa.

ZAKŁAD USŁUG KOMUNALNYCH
w Piekoszowie Sp. z o.o.
26-065 Piekoszów, ul. Czarnowska 54A
tel/fax 41 30-61-012, tel. 41 375-14-62
NIP 959-183-08-43, Reg. 260241972

PREZES ZARZĄDU
Andrzej Paździerz
Andrzej Paździerz